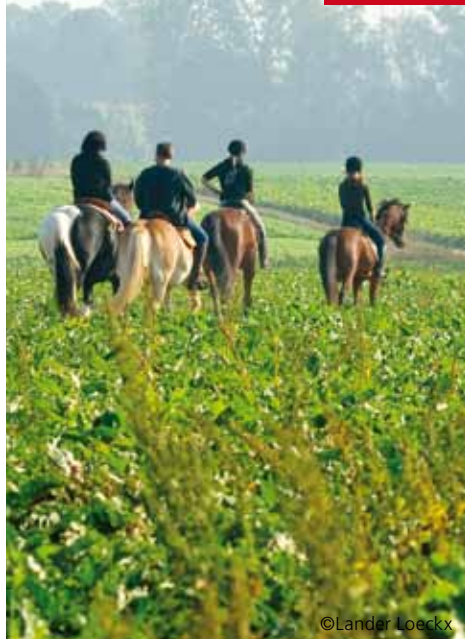


RIJNRODEPAD

RUITERROUTE



©Lander Loeckx

Deze route neemt je mee naar de Hagelandse fruitstreek (Vlaams-Brabant) tussen Tienen, Landen, Zoutleeuw en Diest. Je wandelt kilometerslang tussen boomgaarden. Het Rijnrodepad is daarom een echte aanrader in de bloesemperiode. Maar ook in de zomer en herfst zullen de mooie landschappen je verrassen. Via holle wegen, bos- en veldpaden doorkruis je de gemeenten Kortenaken en Bekkevoort. Je steekt even de provinciegrens met Limburg over voor een korte lus in Halen. Hoogtepunt van de tocht is zeker de beklimming van de Rijnrodeberg.

Het Rijnrodepad kruist tweemaal - tunnel en brug - de autostrade E314 en loopt enkele kilometers in de directe omgeving ervan. Deze route is dan ook niet aan te bevelen voor schrikachtige paarden of beginnende ruiters. Het is bovenal een route voor de ruiter die wil genieten van een prachtige omgeving en daarvoor de tijd wil nemen. Gezien de lengte van de route is het meenemen van proviand aan te bevelen.

EEN GLAASJE HAGELANDSE WIJN ONDERWEG?

Een korte zijsprong aan deze route - aangeduid in deze wegbeschrijving - brengt je naar wijnboerderij Kluisberg. Hier zijn voorzieningen om je paard te binden en je kan er genieten van een glaasje typische Hagelandse wijn of een frisdrank. Verwittig de wijnboer best vooraf van je komst. Zo voorkom je voor een gesloten deur te staan.

■ KLUISBERG

Rijnrode 5

3460 Bekkevoort

tel: +32 (0)13-33 78 69

fax: +32 (0)13-33 78 69

info@kluisberg.be

www.kluisberg.be

MET DANK AAN

- Lieven Elst, voor het uittekenen van de route
- De Landelijke Rijverenigingen

EEN INITIATIEF VAN

Toerisme Vlaams-Brabant

Provincieplein 1 - 3010 Leuven

tel: +32 (0)16-26 76 20 -toerisme@vlaamsbrabant.be

www.toerismevlaamsbrabant.be

http://toerisme-vlaamsbrabant.skyblogs.be

PRAKTISCH

- **VERTREKPUNT/PARKEREN:** kerkplein Kersbeek (deelgemeente van Kortenaken)
- **AFSTAND:** 27 km
- **Ongeveer 50% ONVERHARDE WEGEN**
- **DUURTIJD:** afhankelijk van het tempo 3 tot 5 uur
- **HOEFBESLAG** aanbevolen
- **DATUM ROUTEBESCHRIJVING:** 4.10.2006
- **SUGGESTIES OF OPMERKINGEN:** routedokter@vlaamsbrabant.be

>> Je vertrekt aan de kerk van Kersbeek. Neem met de kerk in uw rug links. >> Na +/- 300 meter verlaat je de dorpskom. Rechtdoor blijven rijden. >> Tussen een terrein voor nutsvoorziening (elektriciteit) en huisnr. 64 sla je rechts veld/asseweg in.

>> Na +/- 300 meter bocht 90° rechts. Weg volgen. +/- 50 meter verder aan boerderij/schuren op rechterzijde links veld/bosweg nemen.

>> Na +/- 400 meter wordt pad betonweg (Wittebos). Rechtdoor volgen tot T-punt.

>> Rechts afslaan. +/- 200 meter rechtdoor. Achter boomkappelletje links kasseiweg inslaan. Gaat over in veldweg. +/-500 meter tussen de boomgaarden. Tot T-punt. >> Rechts afslaan (Hollestraat). Opgelet! Goed rechts houden.

>> Na +/- 300 meter links Groenstraat nemen. +/- 200 meter volgen. Na boerderij, aan kruising met veldwegen, links afslaan.

>> Lange tijd deze weg blijven volgen. Enkele flauwe bochten. Daarna: bocht 90° links, bocht 90° rechts. Overgang kassei- en later betonbaan. Herkenningpunt: grote boerderij links. Weg blijven volgen. Veldweg. Bosweg. Veldweg. Tot T-punt met Krawatenstraat. Links nemen.

RIJSUGGESTIE: MOOIE STUKKEN GALOP.

>> Na +/- 50 meter rechts afslaan: Lapstraat. Na +/- 50 meter links afslaan: Liefkensrode.

>> Na +/- 150 meter voor een boomgaard links veldweg nemen. Je rijdt in een rechte lijn op een woning af.

RIJSUGGESTIE: MOOIE GALOPWEG.

>> Bij T-punt (woning en kapel) rechts veldweg nemen. **Opgelet:** na enkele honderden meters is pad omgeploegd. >> Rijd rechtdoor naar de hoek van de boomgaard tegenover je. Volg de rand van de boomgaard tot aan de woning. Houd woning links van u. Je kruist een asseweg. Die sla je links in. Je rijdt tussen woning en schuur door.

Belangrijk: je rijdt op een officiële openbare weg – voetweg 57. De gemeente Kortenaken heeft dit bevestigd. Er loopt een aanvraag vanuit het provinciebestuur om deze voetweg weer open te stellen.

>> Twee haakse bochten. Volg het pad tot T-punt met betonbaan Rijnrode. **Herkenningpunt:** tegenover je kunststof reuzenaardbei en -appel.

>> Neem links. Opgelet: druk bereden baan. Houd goed rechts. Na +/- 200 meter – voor huisnummer 71 - rechts kasseibaan oprijden. >> Woning links van je laten en pad omhoog volgen. Je bent op de Rijnrodeberg. >> Altijd rechtdoor tot T-punt met betonnen baan. Naar rechts. Na +/- 50 meter in bocht links nemen: Struikstraat.

RIJSUGGESTIE: HONDERDEN METERS GALOPWEG OP DE RIJNRODEBERG.

VOOR EEN BEZOEK AAN DE WIJNBOERDERIJ KLUISBERG:

Na ongeveer 1,5 km op de Rijnrodeberg, neem je in bocht links op de rechterkant de bosweg. Je volgt dit pad tot bij een grijs poortje van wijnhoeve Kluisberg op je rechterzijde. Mocht het gesloten zijn, mag je het gerust openen om zo de hoeve binnen te rijden. Er zijn bindingen in de muur verankerd. Laat je een glaasje wijn of frisdrank serveren.

Na je stop verlaat je de wijnboerderij Kluisberg langs de voorkant. Je neemt links de Rijnrode. Hou goed rechts en let op voor druk autoverkeer. Neem in bocht (links) rechts de veldweg. Volg verder de wegbeschrijving.

>> Onmiddellijk daarna bosweg rechts nemen.

Opgelet! Na +/- 50 meter links aanhouden, smal pad nemen. Niet rechts boomgaard inrijden.

>> Rechtdoor rijden. Langs boomgaard. Evenwijdig met autostrade rijden.

RIJSUGGESTIE: GALOP MOGELIJK, OPGELET VOOR SPOORVORMING OP SMAL VELDWEGJE.

>> Weg draait aan geel paaltje Interelectra – rechterzijde – naar rechts. Verschillende haakse bochten. Weg steeds blijven volgen tot T-punt met aarden weg. >> Links nemen. Na +/- 500 meter T-punt. >> Links nemen en in bocht onmiddellijk terug links: Molenweg. Wordt brede aarden weg.

RIJSUGGESTIE: +/- 500 METER GALOP.

>> Gaat over in asfaltweg. Rechts nemen. Onder brug autostrade door. >> Na brug onmiddellijk links veldweg in. >> Na +/- 10 meter veldweg rechts nemen. +/- 2 km rechtdoor volgen tot volgende brug autostrade. Links nemen en brug over rijden. Rechts nemen.

>> In flauwe bocht tegenover huisnummer 113 veldweg rechts nemen. Wordt kasseiweg. Blijven volgen tot T-punt met betonnen baan. Rechts nemen. **Opgelet:** goed rechts houden.

>> Na +/- 20 meter links asfaltweg nemen: Doornhof. >> Bij 1ste kruising links asfaltbaantje nemen. **Herkenningpunt:** houten tuinhuisjes aan kruising. Dalen tot T-punt.

>> Links nemen. Na +/- 50 meter – achter huisnummer 26 – rechts veldweg nemen. Bij Y-splitsing links houden. Rechtdoor rijden tot T-punt (boomgaard).

RIJADVIES: +/- 500 METER GALOP.

>> Rechts nemen. +/- 300 meter volgen tot T-punt. >> Links nemen. Holle weg. Kapel rechts van je laten.

Indien je aan de kapel naar rechts gaat, volg je de ruiter- en menroute Heuvelland. De wegbeschrijving, kaart en gps-bestand van Heuvelland zijn te downloaden op www.toerismevlaamsbrabant.be.

>> Overgang kasseibaan. Rechtdoor volgen tot T-punt met Halensebaan. **Opgelet:** nu volgen 2 km in dorpskom Waanrode. Rijd voorzichtig.

>> Steek over. Neem Oude Diestsestraat. Na +/- 300 meter links nemen: Molenstraat. Rechtdoor. Aan kerkhof – aan je linkerzijde – rechts nemen: Overstraat. >> Na +/- 150 meter – achter een weide – links klein asfaltbaantje nemen. Tot T-punt. >> Schuin rechts oversteken: Grote Vreunte. Weg volgen. >> Na +/- 100 meter bocht 90° rechts volgen richting bos. Aan kunststof afrastering links nemen.

>> Langs boomgaard weg volgen. Op T-punt rechts. Veldweg wordt kassei/betonbaan. Bij Y-splitsing rechts. Na 20 meter T-punt.

>> Rechts nemen. Na +/- 50 meter in bocht links nemen: Oude Tiensestraat 54, 56, 58, 31, 33.

>> Rechtdoor volgen, richting bos. +/- 2 km verschillende bochten. Weg volgen tot T-punt.

>> Links nemen. Na +/- 500 meter T-punt met Dodelbergstraat. >> Links nemen. Bocht 90°. Rechtdoor volgen tot startpunt.

Veel rijplezier!